

# Displej i dodatne funkcije

## Redosled prikazivanja podataka na displeju

### Redosled prikazivanja

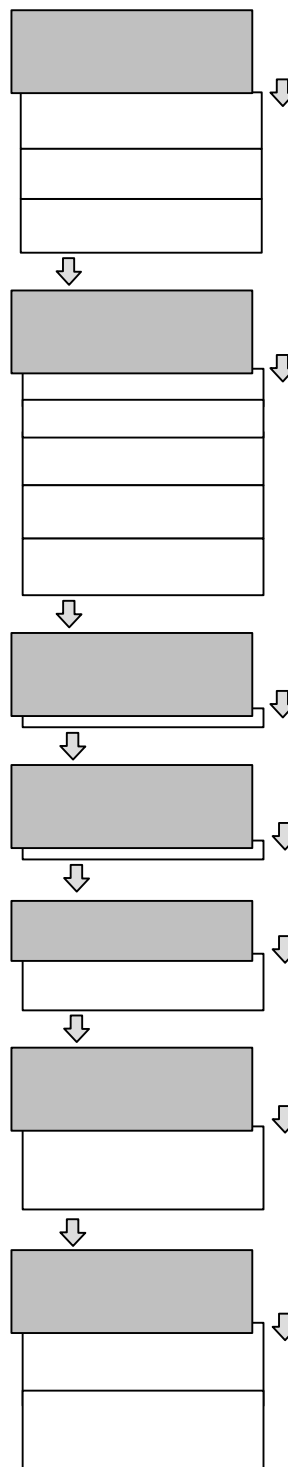
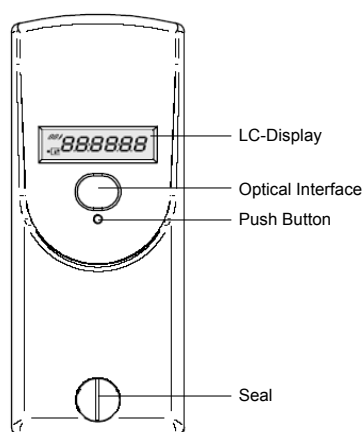
Fabrički se isporučuju sa svim aktivnim menijima. Sa softverom Prog555-556 redosled menija se slobodno može reprogramirati od 1 - 7. Unutar jednog menija redosled se ne može reprogramirati. Takođe je moguće sakriti neke podatke – menije da krajnji korisnik to ne vidi. Ako se vrši izčitavanje preko optičkog ili radio adaptera svi vrednosti se izčitavaju.

### Rad sa tasterom

Ako se taster pritisne kratko uvek se skače na sledeći meni.

Ako se taster pritiska duže od 2 sekunde onda se javljaju individualne vrednosti u selektovanom meniju. Ako se stigne na zadnju stavku unutar menija sa kratkim pritiskom se skače na sledeći meni..

Ako se ne pritiska duže od 2 minuta displej se vraća na vrednost akumulisanu potrošenu vrednost.



## Digitalni displej

Za vreme normalnog rada displej je deaktiviran. Aktivaciju displeja možete izvršiti pritiskom na taster. Na zahtev alokator može biti isporučen sa aktivnim displejom od 06:00 – 20:00 h i prikazuje se potrošena vrednost. Pritiskanjem tastera možemo pristupiti više od 50 podataka. Ako se ne pritisne duže od 2 min displej će biti deaktiviran, izuzetak je ako je displej stalno uključen.

### Potrošena vrednost sa dimenzijom

A rectangular digital display with a light grey background and a black border. On the left side, there is a small lowercase letter 'u'. To its right, the number 'i23456' is displayed in a large, black, sans-serif font.

Ako je vrednost dimenzije potrošnje definisan on se vidi na displeju **u** (unit) sa leve strane. Ako nema slova **u** alokator meri bezdimenziono.

### Potrošena vrednost bezdimenziona

A rectangular digital display with a light grey background and a black border. The number 'i23456' is displayed in a large, black, sans-serif font.

Prilikom ugradnje stanje je 000000. Ako se dostiže vrednost 999999, brojanje ponovo počinje od 000000 automatski.

### Postavljeni dan

A rectangular digital display with a light grey background and a black border. On the left side, there are the lowercase letters 'ud'. To their right, the number '092235' is displayed in a large, black, sans-serif font.

Sa oznakom **ud** potrošena vrednost se beleži u ponoći za taj postavljeni dan.

A rectangular digital display with a light grey background and a black border. The number '000000' is displayed in a large, black, sans-serif font.

Za novi alokator koji nije dostigao postavljeni dan prikazuje se 000000.

### Kontrolni kod

A rectangular digital display with a light grey background and a black border. On the left side, there are the lowercase letters 'cc'. To their right, the number '874084' is displayed in a large, black, sans-serif font.

Za slučaj očnog očitavanja potrebno je znati i kontrolni kod sa oznakom **cc** zbog tačnosti prepisivanja podataka.

### Vrednost potrošene količine za prethodni period grejanja

A rectangular digital display with a light grey background and a black border. On the left side, there are the lowercase letters 'ul'. To their right, the number 'i22345' is displayed in a large, black, sans-serif font.

Sa oznakom **ul** potrošena vrednost se pamti na dan 31. decembra pre nego što se anulira vrednost.

A rectangular digital display with a light grey background and a black border. The number '000000' is displayed in a large, black, sans-serif font.

000000 je na displeju na novom uređaju dok se automatski anuliranje ne izvrši.

**Realni sat**

0802-

Sadašnje vreme – sat. Uvek je **zimsko računanje vremena****Datum**

04.05.07

Trenutni datum

**Postavljeni dan**

30.06

Moguće je postaviti dan na koji se potrošena veličina pamti i na godišnjem nivou se pamti maksimalna vrednost temperature. Sa oznakom **Sd** programirani postavljeni dan se prikazuje.

**Datum otvorenosti kućišta**<sup>od</sup> 04.02.07

Svaki alokator je snabdeven elektronskom zaštitom sa kojim se pamti datum kad je kućište neovlašćeno otvoreno posle instalacije na radijator. Datum otvaranja se beleži sa oznakom **od**.

**Datum postavljanja**<sup>Cd</sup> 02.03.07

Sa oznakom **cd** datum postavljanja, prve inicijalizacije se beleži, tj. kad je alokator prvi put aktiviran iz moda mirovanja pritiskom na taster ili ako je fabrički aktiviran.

**Ukupno vreme otvorenosti**<sup>du</sup> 000056

Ukupno vreme otvorenosti kućišta u minutima označava vreme kad je primećeno otvaranje kućišta. Ovo obaveštenje je aktivno samo ako je alokator postavljen i stavljen u funkciju i ako je otvoren ili je skinut.

**Identifikacioni broj**

'035678

Sa oznakom (mala strelica) <sup>'</sup> pikazuje se identifikacioni broj alokatora. Fabrički je postavljen da serijski broj identičan sa identifikacionim brojem. Pod identifikacijskim brojem se podrazumevaju se digiti koji su levo od strelice i zajedno čine 8 cifreni broj.

**Sd**

**Mesečne vrednosti**

<sup>0i</sup> 040507
----------------------

<sup>i8</sup> 050678
----------------------

Akumulisana potrošena vrednost se pamti u ponoć na zadnji dan svakog meseca.

Broj mesečnih vrednosti su: 18 ili 36

Mali brojevi u levom uglu prikazuju mesečne vrednosti za prethodne mesece. Brojevi 01 prikazuju vrednost za prethodni mesec a broj 18 ili 36 prikazuju poslednje mesece. Svi mesečni vrednosti su postavljeni na nulu prilikom postavljanja - aktiviranja alokatora.

**Za 556radio:**

Prilikom radio očitavanja na 556 se šalju samo poslednja 16 meseca preko radio telegrama.

**Polumesečne vrednosti**

039050
--------

<sup>58</sup> 049857
----------------------

Akumulisana potrošnja se beleži svakog 16. u svakom mesecu, u ponoć.

Mali brojevi počev od 41 beleže polumesečne vrednosti. Broj 41 prikazuje zadnji polumesec sve do 58 koji je datumski gledano najdalji od današnjeg dana. Svi polumesečni vrednosti su postavljeni na nulu prilikom postavljanja - aktiviranja alokatora.

Ako je alokator postavljen sa 36 mesečnim pamćenjem onda se vrednosti za polumesec ne pamte.

**Za 556 radio:**

Sa radio alokatorom 556 polumesečne vrednosti se ne šalju preko radio telegrama

**Temperatura radijatora**

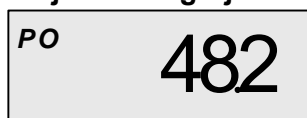
<sup>tH</sup> 30.3
--------------------

Sa oznakom **tH** prikazuje se trenutna temperatura radijatora.

**Ambijentalna temperatura**

<sup>tA</sup> 20.3
--------------------

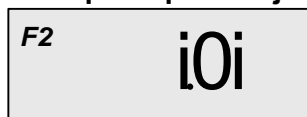
Sa oznakom **tA** prikazuje se temperatura prostorija – ambijenta.

**Maksimalna temperatura  
radijatora za grejnu sezonu**A rectangular display box with a light gray background. In the top left corner, the text "P0" is displayed. To its right, the number "482" is displayed in a large, bold, black font.

Sa oznakom **P0** pamti se maksimalna temperatura radijatora od zadnjeg reseta za trenutnu grejnu sezonu.

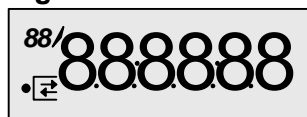
**Maksimalna temperatura  
radijatora za prethodnu grejnu  
sezonu**A rectangular display box with a light gray background. In the top left corner, the text "P1" is displayed. To its right, the number "46.3" is displayed in a large, bold, black font.

Sa oznakom **P1** pamti se maksimalna temperatura radijatora od zadnjeg reseta za prethodnu grejnu sezonu.

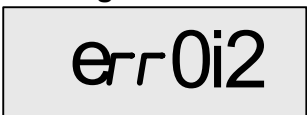
**Merni princip i verzija softvera**A rectangular display box with a light gray background. In the top left corner, the text "F2" is displayed. To its right, the text "i0i" is displayed in a large, bold, black font.

**F1** = jednostruki senzor sa startnim senzorom  
**F2** = dvostruki senzor

Sa desne strane je verzija softvera x.xx alokatora.

**Segment Test**A rectangular display box with a light gray background. In the top left corner, the text "88/" is displayed. Below it, a small square icon with a diagonal line is visible. To the right of these elements, the number "88.88.88.88" is displayed in a large, bold, black font.

Testira se segmentni displej.

**Error - greške**A rectangular display box with a light gray background. The text "err 0i2" is displayed in a large, bold, black font.

Ako je detektovana greška, **err** oznaka se pali sa brojem greške.

## Rotirajući meni - displej

Elektronski delitelj troškova grejanja EHCA 555 i 556 je moguće postaviti rotirajući displej izmedju 06:00 – 20:00 h.

Sa sotverom Prog 55X moguće je namestiti individualni redosled menija. Do 7 parametara se mogu izabrati sa donje liste. Ovi parametri mogu se slobodno kombinovati.

- Potrošena vrednost
- Vreme
- Datum
- Postavljeni dan
- Vrednost na postavljeni dan
- Zadnje mesečne vrednosti
- Zadnje polumesečne vrednosti
- Temperatura radijatora
- Temperatura ambijenta - okoline
- Maksimalna temperatura za grejnu sezonu od zadnjeg
- Segment test

Trajanje prikazivanja pojedinih parametara mogu se programirati:

- Kratki interval: 1 s (trajno podešen)
- Dugi interval: 2 - 7 s (jedno od ponudjenih se može izabrati)

### Primer:

Redosled i trajanje prikazivanja

- |  |              |
|--|--------------|
| ▪ <i>Pos. 0: Error (parametar fabrički podešen ne može se menjati (prikazuje se samo u slučaju greške)</i> | <i>[5 s]</i> |
| ▪ Pos 1: Vreme   | [1 s]        |
| ▪ Pos 2: Segment test  | [1 s]        |
| ▪ Pos 3: Potrošena vrednost  | [4 s]        |
| ▪ Pos 4: Postavljeni dan   | [1 s]        |
| ▪ Pos 5: Vrednost na postavljeni dan   | [4 s]        |
| ▪ Pos 6: Zadnje mesečne vrednosti  | [1 s]        |
| ▪ <i>Pos 7: Prazno (ne prikazuje se, nije obavezno popuniti sve lokacije)</i>                              |              |

Samorotirajući displej se može deaktivirati sa Prog55X tj radi kao standardni stim što se redosled zadržava i može se pokretati pritiskom na taster. Posle 2 minuta za koje se ne pritiska taster, displej se sam gasi.

## Noćni mod izmedju 20.00 i 6.00 h

Ako je displej aktivan alokator automatski prelazi u noćni režim čuvanja energije baterije alokatora izmedju 20.00 and 06.00 h (zimsko računanje vremena). Za taj period LCD je deaktiviran i generalno je isključen.